

# NASZ OSM BIULETYN

Numer 167

lipiec - październik 2019 r.

Kolportaż bezpłatny. Rozprowadzanie do każdego mieszkania na osiedlu, oraz w placówkach handlowych w naszych zasobach. Nakład 5750 egz.

W lipcowo-październikowym numerze przedstawiamy:

1. Ostatnie dwa nowe mieszkania do sprzedaży przy ul. Lecha 15 .....	2
2. Kolejna inwestycja mieszkaniowa na osiedlu Ługi .....	2
3. Wykonanie robót remontowych za I półrocze 2019 r. ....	3
4. Zadłużenia czynszowe .....	4
5. Informacja o książeczkach opłat za mieszkanie .....	5
6. Balkony na osiedlu Stadion .....	6
7. Apel o segregowaniu śmieci .....	7
8. Właściwa wentylacja i ogrzewanie mieszkania .....	8
9. Działalność klubów OSM .....	10
10. Ogłoszenia i reklamy .....	16

## 1. OSTATNIE DWA NOWE MIESZKANIA DO SPRZEDAŻY PRZY UL. LECHA 15

Budowa wielorodzinnego budynku mieszkalnego przy ul. Lecha 15 na osiedlu Ługi w Otwocku jest już zakończona, trwają już tylko ostatnie prace związane z odbiorem budynku i uzyskaniem pozwolenia na użytkowanie.

*Na nabywców czekają jeszcze ostatnie dwa mieszkania trzypokojowe o pow. 77,66 m<sup>2</sup> na pierwszym i drugim piętrze.*

Wstępny koszt budowy 1m<sup>2</sup> pow. użytkowej mieszkania brutto wynosi 4.915,73 zł. (I i II piętro).

Z członkami Spółdzielni nabywającymi lokale zostaną zawarte notarialne umowy ustanowienia odrębnej własności lokalu wraz z przynależną komórką lokatorską oraz udziałem w części wspólnej nieruchomości.

*Tuż obok rozpoczęła się budowa budynku mieszkalnego, jednak z powodu wzrostu kosztów materiałów i robocizny cena za m<sup>2</sup> w przyszłej inwestycji jest wyższa dlatego warto rozważyć zakup mieszkań aktualnej inwestycji.*

Więcej informacji można uzyskać w biurze Spółdzielni w Dziale Członkowsko – mieszkaniowym pok. nr 24 i 23, tel. 22 779-42-27 oraz na stronie internetowej Spółdzielni.

Redakcja

## 2. KOLEJNA INWESTYCJA MIESZKANIOWA NA OSIEDLU ŁUGI

Na osiedlu Ługi w Otwocku, przy ul. Lecha, pojawiła się kolejna inwestycja mieszkaniowa. Wielorodzinny budynek mieszkalny jest realizowany w systemie spółdzielczym z planowanym terminem oddania do użytkowania w III kwartale 2021 roku. Z członkami Spółdzielni nabywającymi lokale zostaną zawarte notarialne umowy ustanowienia odrębnej własności lokalu wraz z przynależną komórką lokatorską oraz udziałem w części wspólnej nieruchomości. Dostępny będzie szeroki wybór funkcjonalnych lokali od jedno do czteropokojowych z dużymi balkonami. Dodatkowym atutem budynku będą windy osobowe dostępne z poziomu terenu. Budynek będzie posiadał dwie klatki schodowe, pięć kondygnacji naziemnych (parter i 4 piętra) i jedną kondygnację podziemną. Będzie liczył 35 mieszkań, w tym:

- po 5 mieszkań z jednym pokojem o pow. 32,74 m<sup>2</sup> i 33,42 m<sup>2</sup>;
- po 5 mieszkań z dwoma pokojami o pow. 46,88 m<sup>2</sup>, 57,74 m<sup>2</sup>, 63,22 m<sup>2</sup>;
- po 5 mieszkań z trzema pokojami o pow. 69,88 m<sup>2</sup>
- po 5 mieszkań z czterema pokojami o pow. 84,34 m<sup>2</sup>.

Wstępny koszt budowy 1 m<sup>2</sup> pow. użytkowej mieszkania brutto wynosi 5 353,11 zł, - dla lokali o powierzchni powyżej 66 m<sup>2</sup> stosowana jest, zgodnie z regulaminem, 6% bonifikata.

W garażu podziemnym będzie 13 stanowisk postojowych o pow. 12,25 - 19,90 m<sup>2</sup>. Wstępny koszt budowy 1 m<sup>2</sup> pow. użytkowej stanowiska postojowego wynosi 1 487,99 zł brutto.

Na część lokali wpłynęły już pisma z prośbą o rezerwację.

Więcej informacji można uzyskać w biurze Spółdzielni w Dziale Członkowsko – mieszkaniowym pok. nr 34 i 33, tel. 22 779-42-27 oraz na stronie internetowej Spółdzielni.

*Redakcja*

### **3. WYKONANIE ROBÓT REMONTOWYCH ZA I PÓŁROCZE 2019 R.**

Plan wpływów na remonty w Spółdzielni na 2019 r. zgodnie z zatwierdzoną Uchwałą Rady Nadzorczej 3/2019 z dnia 14.02.2019 r. określony został na ogólną kwotę 5.420.711 zł. Plan wydatków wynosił 5.506.630 zł. Po odjęciu planowanych wydatków na spłaty kredytów i odsetek zaciągniętych w ubiegłych latach na docieplenia budynków, roboty remontowe i naprawcze zaplanowano na kwotę 5.429.780 zł.

Po korekcie, plan remontów w zakresie nakładów (wraz ze spłatą kredytów) zakłada kwotę 5.900.241 zł.

W okresie I-szego półrocza 2019 r. na remonty zostały poniesione nakłady w ogólnej kwocie 2 205 163 zł, tj. 41% rocznego plany (bez spłaty kredytów).

W wykonaniu planu remontów za I-sze półrocze ujęto tylko roboty zafakturowane i rozliczone ( bez robót w toku).

Realizacja podstawowych prac remontowych ujętych w planie na 2019 rok przebiega zgodnie z przyjętymi przez Spółdzielnię założeniami a prace ujęte w skorygowanym planie powinny być w całości wykonane do końca b.r.



Z analizy wykonanych prac remontowych i naprawczych w I-szym półroczu 2019 roku w poszczególnych osiedlach wynika, że oprócz robót objętych planem, zostały wykonane remonty w poszczególnych budynkach i na terenie osiedli, których wykonanie było uzasadnione względami technicznymi lub bezpieczeństwa lub zaleceniami organów kontrolnych.

Konieczność wprowadzenia korekty planu remontów na 2019 rok wynika ze zwiększonego zakresu rzeczowego prac remontowo – naprawczych niezbędnych do wykonania w bieżącym roku lub rezygnacji z robót, które mogą być wykonane w terminie późniejszym oraz możliwości finansowych Spółdzielni. Realizacja podstawowych prac remontowych ujętych w planie na 2019 rok przebiega zgodnie z przyjętymi przez Spółdzielnię założeniami a prace ujęte w skorygowanym planie powinny być w całości wykonane do końca b.r.

Z wykonanych ważniejszych prac można by wskazać:

- Malowanie (remont) klatek schodowych;
- Remont chodników, wykonanie parkingów (oś. Batorego i Zygmunta);
- Wymiana pionów, poziomów instalacji wodnej i kanalizacyjnej;
- Wymieniana instalacji gazowej ze skręcanej na spawaną (oś. Śródmieście);
- Remonty schodów zewnętrznych z podjazdem;
- Remont balkonów (oś. 1000-lecia, Batorego i Zygmunta);
- Modernizacja placów zabaw (oś. Śródmieście);
- Zabudowa pionów centralnego ogrzewania na klatkach schodowych (oś. Stadion);
- Uporządkowanie instalacji teletechnicznej, montaż lamp LED wraz z czujkami ruchu (oś. Stadion).

*Redakcja*

## **4. ZADŁUŻENIA CZYNSZOWE**

Stan należności z tytułu opłat za użytkowanie lokali na dzień 30.06.2019 r. stanowi ogółem kwotę 2.748.805,50 zł., zadłużenie dotyczy głównie lokali mieszkalnych (80,4% wartości zadłużenia). Mimo wszechstronnych i różnorodnych działań windykacyjnych nastąpił przyrost zaległości w opłatach czynszowych i eksploatacyjnych w stosunku do rocznego wymiaru opłat. Na dzień 30.06.2019 r. wynosi 8,14% przy 7,84% na 30.06.2018 r.

Poniżej zaprezentowane zostały należności z tytułu opłat za lokale w podziale na osiedla:

Lp.	Nazwa osiedla	Zadłużenie 30.06.2019r.:	Zadłużenie 30.06.2018r.:	Zadłużenie 30.06.2017r.:
1	2	3	4	5
1.	Stadion	329.838,15	317.948,44	318.312,00
2.	Śródmieście	219.147,41	208.245,28	201.834,32
3.	Wronia	136.174,34	123.018,62	124.960,80
4.	Batory	121.474,71	124.298,10	138.772,60
5.	Zygmunta	68.550,15	58.586,97	37.069,16
6.	Kmicica	205.540,62	179.331,20	163.739,28
7.	Lokale socjalne	26.369,62	17.993,81	16.289,42
8.	1000-lecia	186.928,79	188.666,18	182.108,54
9.	Michalin	67.624,95	67.017,09	52.313,90
10.	Ługi Karczew	546.978,26	567.901,20	515.860,45
11.	Ługi Otwock	301.850,32	332.823,68	330.865,94
	<b>Razem lokale mieszkalne</b>	<b>2.210.477,32</b>	<b>2.185.830,57</b>	<b>2.082.126,41</b>
1.	<b>Lokale użytkowe + działki</b>	<b>530.840,53</b>	<b>470.324,87</b>	<b>519.741,39</b>
1.	<b>Garaże</b>	<b>7.487,65</b>	<b>8.042,52</b>	<b>7.039,13</b>
	<b>Razem OSM</b>	<b>2.748.805,50</b>	<b>2.664.197,96</b>	<b>2.608.906,93</b>

Zarząd Spółdzielni

## 5. INFORMACJA O KSIĄŻECZKACH OPŁAT ZA MIESZKANIE

Od wielu lat docierały od mieszkańców do administracji Spółdzielni uwagi odnośnie niepotrzebnego drukowania książeczek opłat za mieszkanie, podnoszono kwestię kosztów druku i dystrybucji jak i też sprawy związane z ekologią – marnowaniem w ten sposób papieru, wskazywano, że bardzo dużo ludzi korzysta z płatności internetowych.

W związku z tym została podjęta decyzja, by w 2019 r. wydrukować książeczki tylko dla osób, które faktycznie z nich korzystają. W czerwcu 2018 r. razem z książeczkami opłat zostało dostarczone do wszystkich mieszkań „Zamówienie na książeczkę opłat za mieszkanie/garaż od lipca 2019”, na okres lipiec 2019 – czerwiec 2021, ze wskazanym terminem składania zamówienia do 30 września 2018 roku. Pomimo upływu terminu, zamówienia nadal były składane w związku z tym przedłużono termin do 30 kwietnia 2019 r. O tym fakcie byli Państwo informowani w Naszym Biuletynie nr 165.

Od lipca br. w biurze Spółdzielni pojawili się mieszkańcy, którzy nie zamówili książeczki opłat i domagali się wydania książeczki. Zostały zamówione „czyste” – nie wypełnione danymi dotyczącymi lokalu mieszkalnego, książeczki opłat.

Aktualnie zostało wydanych 2 339 książeczek opłat, za lokale mieszkalne, garaże oraz na spłatę kredytów co stanowi ok 40% ilości książeczek które byłyby drukowane dla wszystkich. Jest to znaczna oszczędność dla Spółdzielni oraz korzystne dla naszego środowiska.

Termin składania zamówień na książeczki opłat na kolejny okres 2021-2023 upływa 15 kwietnia 2021 r. jednakże prosimy, zainteresowane osoby, już teraz o wypełnianie zamówień i składanie ich w Spółdzielni.

*Redakcja*

## **6. BALKONY NA OSIEDLU STADION**

Grupa inicjatywna z Osiedla Stadion z nieruchomości: Karczewska 55 i 57, Sportowa 12 i 14 zwróciła się do Spółdzielni z wnioskiem o podjęcie działań dla wykonania i montażu balkonów ww. nieruchomości budynkowej.

Spółdzielnia przesłała do wszystkich mieszkańców tej nieruchomości informację o warunkach i szacunkach kosztu pojedynczego balkonu wraz z prośbą o złożenie oświadczenia stanowiska w zakresie budowy balkonu w posiadanym lokalu i poniesienia kosztów jego wybudowania. W związku z faktem, że nie wszyscy właściciele lokali będą zainteresowani posiadaniem balkonów roboty te nie mogą być finansowane z funduszu remontowego do którego opłaty wnoszą wszyscy mieszkańcy.

Najbardziej rozpowszechnionymi metodami instalowania balkonów w już istniejących budynkach są balkony dostawne i wiszące. Balkony dostawne montowane są na własnych słupach i fundamencie i ich budowa wymaga zgody wszystkich właścicieli lokali w pionie. Balkony wiszące mocowane są do ścian zewnętrznych za pomocą kotew chemicznych i nie ma konieczności wykonania w pionie wszystkich balkonów.

Cenowo bardziej korzystne są balkony wiszące. Zamontowanie ich poprzedzone byłoby wykonaniem ekspertyzy konstrukcyjnej i projektu budowlanego oraz wystąpieniem o pozwolenie na budowę. Ostateczna cena znana byłaby dopiero po przeprowadzeniu przetargu na projektowanie, wykonanie ekspertyz oraz wykonanie i montaż balkonów.

Do końca sierpnia 2019 r. były zbierane oświadczenia właścicieli lokali informujące jakie zajmują stanowisko w sprawie wykonania balkonów i została dokonana ich analiza. Nieruchomość liczy 340 lokali mieszkalnych, w tym posiadających drzwi balkonowe – 288 (nie posiadają ich lokale na niskim parterze i małe kawalerki). Oświadczenia złożyło 118 osób z czego „za” było 61 mieszkańców.

Jednocześnie informujemy, że zgodnie z art. 33 ust. 2 ustawy z dnia 7 lipca 1994 r. Prawo budowlane (Dz.U. z 2019 roku, poz. 1186) do wniosku o pozwolenie na budowę, należy dołączyć między innymi oświadczenie o posiadanym prawie do dysponowania nieruchomością na cele budowlane (Spółdzielni i wszystkich właścicieli posiadających prawo odrębnej własności lokali w nieruchomości Karczewska 55 i 57, Sportowa 12 i 14).

Biorąc pod uwagę powyższe, Zarząd Spółdzielni podjął decyzję, że w obecnej sytuacji, nie będzie podejmował dalszych działań w sprawie dobudowy balkonów.

*Redakcja*

## **7. APEL O SEGREGOWANIE ŚMIECI**

Już po raz kolejny w Naszym Biuletynie poruszana jest sprawa segregacji śmieci i związanej z tym opłat za wywóz śmieci.

W dalszym ciągu odpady nie są segregowane. Najbardziej boli fakt, jak się widzi, że do pojemników na poszczególne odpady wrzuca się odpady zmieszane, jak np. do pojemnika na papier wrzucane są śmieci które brudzą go i powodują, że nie nadaje się on do recyklingu.

Jak wynika z ostatnich informacji z Urzędu Miasta Otwocka to nawet tak wysokie opłaty za śmieci, jakie ponoszą mieszkańcy, nie spowodowały pokrycia kosztów wywozu śmieci. Ma na to wpływ brak segregacji oraz zaniżanie w deklaracjach ilości osób zamieszkałych w lokalu mieszkalnym. W Otwocku pojawiły się w wejściach do budynków oraz na altankach śmietnikowych informacje o zasadach segregacji, jest to jeden ze zrealizowanych przez Urząd Miasta Otwocka wniosków Spółdzielni.

Gmina Karczew wystąpiła już do Spółdzielni o przekazanie danych, które mają być pomocne w ustaleniu faktycznej ilości osób zamieszkujących w lokalu mieszkalnym i w ten sposób weryfikować złożone deklaracje. Trzeba sobie zdawać sprawę, że podanie nieprawdziwych danych

w deklaracji o ilości osób zamieszkałych w lokalu powoduje konsekwencje prawne.

Mieszkańcy karczewskich Ługów też nie unikną, od nowego roku, podwyżek cen na śmieci, jeszcze nie wiadoma jest ich skala, ostatni przetarg na ich wywóz został unieważniony a z niego wynikało, że opłaty wzrosłyby dwukrotnie.

Znowelizowana została ustawa o utrzymaniu czystości i porządku w gminach, zgodnie z nią, jeżeli właściciele nieruchomości nie będą selektywnie zbierać śmieci, to firmy odbierające odpady przyjmą je jako niesegregowane (zmieszane) i powiadomią o tym fakcie władze gminy. Ustawa wprowadza "widełki" w opłatach dla osób, które nie będą segregowały śmieci. Zapłacą oni nie mniej niż dwukrotność, ale nie więcej niż czterokrotność opłaty śmieciowej.

Podsumowując, kolejny raz apelujemy, żeby segregować odpady i zwracać uwagę naszym sąsiadom którzy tego nie robią.

*Redakcja*

## **8. WŁAŚCIWA WENTYLACJA I OGRZEWANIE MIESZKANIA**

Warunkiem prawidłowego działania wentylacji grawitacyjnej jest zapewnienie dopływu odpowiedniej ilości powietrza z zewnątrz do mieszkania, zapewnienie przepływu tego powietrza przez mieszkanie, kiedy to powietrze asymiluje i rozcieńcza zanieczyszczenia wydzielające się w mieszkaniu a następnie usunięcie zanieczyszczonego powietrza przez kratki i kanały wentylacyjne.

Powyższe warunki należy zapewnić poprzez:

- uchylenie skrzydła okna uchylno-rozwieralnego przynajmniej na kilka cm przy jego górnej krawędzi lub montaż w górnej części okna nawiewników o odpowiedniej wydajności. Rozszczelnienie okna przy pomocy odpowiedniego położenia klamki jest niewystarczające,
- zapewnienie krutek nawiewnych w drzwiach łazienki i WC o odpowiedniej powierzchni,
- montaż krutek wywiewnych o odpowiednim przekroju netto w kuchni, łazience i WC, minimum 160 cm<sup>2</sup>.



## **Bezwzględnie niedozwolone jest !:**

- montowanie wentylatorów i podłączania mechanicznych okapów kuchennych do otworów wywiewnych w mieszkaniach gdzie zainstalowane są piecyki gazowe z grawitacyjnym odprowadzeniem spalin, zasłanianie kratki wentylacyjnych w przewodach kominowych, drzwiach łazienkowych i do WC;
- samowolne modyfikowanie systemu wentylacyjnego bez zgody uprawnionych osób. Powierzchnie kratki i kanałów łączących kratki z przewodem wywiewnym powinny być czyste i drożne.

W przypadku, gdy mieszkanie wyposażone jest w gazowy piec, szczególnie, gdy zainstalowany jest w łazience, należy przestrzegać następujących zasad:

- przed każdą kąpielą należy dobrze przewietrzyć łazienkę,
- nie należy brać kilku kąpeli bezpośrednio jedna po drugiej,
- należy zapewnić dopływ powietrza do mieszkania w czasie kąpieli,
- powierzchnia kratki nawiewnej w dolnej części drzwi łazienki musi mieć minimalny przekrój netto 220 cm<sup>2</sup>,
- kąpiel w łazience powinna trwać możliwie krótko, należy unikać włączania innych odbiorników gazu w mieszkaniu w czasie kąpieli, np. kuchenki.

Ponadto wszelkie urządzenia gazowe w mieszkaniu powinny być regularnie sprawdzane pod względem technicznym.

Nieprzestrzeganie powyższych zasad może grozić śmiertelnym zatruciem tlenkiem węgla.

Straty ciepła można ograniczyć przestrzegając kilku prostych zasad.

1. Najważniejsze jest utrzymywanie stałej temperatury. Zakręcanie kaloryferów np. gdy wychodzimy do pracy powoduje wyziębienie pomieszczeń, które po powrocie musimy intensywnie nagrzewać, zużywając więcej energii. Wychodząc z domu lepiej obniżyć temperaturę minimalnie - np. z 20 do 19 st. niż wyłączyć kaloryfery.
2. Jeśli nie odczuwasz różnicy pomiędzy temperaturą np. 20, a 18 stopni, to warto ustawić stałą temperaturę na np. 19 st. Około 20 procent energii cieplnej ucieka przez ściany, okna itp. obniżając temperaturę pozwalamy, by mniej ciepła, za które płacimy wydostało się na ze-

wnątrz. Zdaniem specjalistów obniżenie temperatury o jeden stopień daje nawet 8 proc. oszczędności w rocznym rozliczeniu.

3. Nie pozwól na zbieranie się wilgoci. Im większa wilgotność powietrza, tym silniejsze odczucie zimna. Pranie lepiej powiesić w łazience lub innym odizolowanym pomieszczeniu, tak by wilgoć nie rozchodziła się po całym mieszkaniu.
4. Pamiętaj o wietrzeniu mieszkania. Rób to intensywnie, ale krótko np. otwierając jednocześnie okna we wszystkich pomieszczeniach. Najpierw jednak zakręć zawór grzejnika. Kaloryfer nie będzie wtedy dogrzewał niepotrzebnie domu. Wietrzenie nie powinno trwać dłużej niż 5-8 minut.
5. W mroźne dni zasłaniaj okna. Kładź zasłonę na parapecie odsłaniając grzejnik. Między zasłoną a oknem tworzy się poduszka powietrzna, która dodatkowo izoluje mieszkanie.
6. Zwróć uwagę, czy grzejnik nie jest zastawiony fotelem, łóżkiem, zasłonięty firanką, zasłoną, itp. Powietrze z grzejnika powinno w miarę możliwości rozchodzić się swobodnie, w przeciwnym razie, aby okrążyć całe pomieszczenie będzie zużywało więcej energii. Co gorsza może kumulować się w jednym miejscu zawyżając odczyty zużycia ciepła na podzielnikach.

Po zakończeniu sezonu zostaw otwarte zawory przy grzejnikach. Zapobiegnie to ich uszkodzeniu a instalacja w budynku będzie dokładnie odpowietrzona.

*Redakcja*

## 9. DZIAŁALNOŚĆ KLUBÓW

### Klub Batory

ul. Batorego 34, Otwock, tel. 22 779-50-97 [www.klub-batory.pl](http://www.klub-batory.pl)

Witamy serdecznie po wakacjach. W tym roku w ramach wypoczynku letniego poza tradycyjnymi półkoloniami organizowanymi na miejscu w Klubie od 24 czerwca do 12 lipca (skorzystało ok 60 dzieci) zorganizowaliśmy także wyjazdowy obóz wypoczynkowy w Małym Cichym k. Zakopanego, w którym wzięło udział 26 dzieci. Bogaty program nie dawał miejsca na nudę. Dzieci zwiedzały Zakopane, brały udział w imprezie na orientację, grze terenowej, zabawie w aquaparku, parku linowym, spotkaniu z bacą, Talent Show, zabawie w parku rozrywki w Niedzicy itd. W przyszłym roku także organizować będziemy obóz w terminie 25.07.2020-01.08.2020 i już teraz zachęcamy do zapisów, które ruszą w styczniu.

# Obóz wypoczynkowy "Małe Ciche 2019"



Wrzesień rozpoczęliśmy spotkaniem dla członków koła seniora, wspólnym ogniskiem nad Świdrem z Klubem Perła oraz wyjazdem do Węgrowa na Mazowieckie Święto Chleba i Sera. Dodatkowo mieliśmy niesamowitą przyjemność poprowadzić warsztaty plastyczne na Festiwalu Świdermajer, który odbył się na terenie wyremontowanego dawnego Pensjonatu Gurewicza.

Po raz trzeci zorganizowaliśmy także Rekreacyjny Bieg Charytatywny. Tym razem dla Sylwka Wilka, dla którego zbieraliśmy pieniądze na sportową protezę do biegania. Impreza zgromadziła ponad 150-ciu biegaczy, a w organizacji pomogli harcerze z 8 Drużyny Harcerskiej, grupa ratownicza Mus-so4x4 oraz wolontariusze z Zespołu Szkół im. St. Wyszyńskiego w Karczewie. Dziękujemy!

**Posiadamy jeszcze miejsca w sekcjach stałych na rok 2019/20. Informacji udzielamy pod numerem 22 779-50-97 w godzinach pracy klubu.**

<b>TWÓRCZE ŁAPKI</b> dla dzieci w wieku 6-7 lat	<b>PLASTYCZNY ŚWIAT</b> dla dzieci od 8 lat	<b>SEKCJA SZACHOWA</b> dla dzieci od 7 lat
<b>TAŃCE HULAŃCE</b> dla dzieci w wieku 6-9 lat <i>Nowość!</i>	<b>CERAMIKA</b> dla dorosłych <i>Nowość!</i>	<b>GIMNASTYKA</b> dla dorosłych i seniorów

## PROGRAM NA NAJBLIŻSZE MIESIĄCE

03.10.2019 (czwartek) 17.00 - Święto Seniora. **Koszt: 20 zł**

06.10.2019 (niedziela) 8.00 - Wyjazd na Święto Ziemniaka do Radomia.  
**Koszt: 40 zł**

07.10.2019 (poniedziałek) 17.00 - Warsztaty pirograficzne dla dzieci "ptaki" od 9 lat. **Koszt: 10 zł. Obowiązują zapisy do wyczerpania miejsc.**

07.10.2019 (wtorek) 18.00 Świdermajerowe warsztaty pirograficzne dla dorosłych. **Koszt: 10 zł. Obowiązują zapisy do wyczerpania miejsc.**

22.10.2019 (wtorek) 18.00 - Zabawa taneczna dla dorosłych.

***Powyższy program będzie jeszcze uzupełniany. Aktualne informacje znaleźć można na stronie [www.klub-batory.pl](http://www.klub-batory.pl) oraz na plakatach.***

*Opracowała: Anna Pik*

## **Klub „PERŁA”**

***ul. Sportowa 3, Otwock, tel. 22 7797315,***

***e-mail: [klub.perla@otwockasm.com.pl](mailto:klub.perla@otwockasm.com.pl) oraz [www.otwockasm.com.pl](http://www.otwockasm.com.pl)***

W Klubie Perła od 24 czerwca do 19 lipca trwała, jak co roku, Akcja Letnia dla dzieci w wieku od 6 do 12 lat. Dzieci mogły skorzystać z wielu zorganizowanych dla nich atrakcji, takich jak: zwiedzanie Zamku w Czersku, kręgle w Hulakula, basen w Górze Kalwarii, leśna gra terenowa, zwiedzanie OPWiK, zwiedzanie stadionu Legii w Warszawie, Centrum Edukacji Leśnej w Celestynowie, kino, Papugarnia Carmen oraz park linowy w Holiday Inn Józefów. Nie zabrakło również wielu ciekawych zajęć organizowanych w Klubie, z których dzieci bardzo chętnie korzystały.

Pełni energii po urlopie, od razu zorganizowaliśmy wycieczkę do Muzeum Wsi Radomskiej – 1 września na XXI Święto Chleba. Wycieczka bardzo

się podobała uczestnikom. Muzeum ma obszar 32 hektarów, gdzie można było bardzo dobrze zjeść, odpocząć, zwiedzić jak i zakupić małą pamiątkę z wyjazdu.



11 września wraz z Klubem Batory wybraliśmy się na małe grillowanie, z okazji pożegnania lata, w Mładzu, nasi seniorzy bawili się w rytm muzyki granej przez Pana Ryszarda Pawelca oraz zajadali się pysznymi kiełbaskami. Aż szkoda im było wracać do domku.

18 września wybraliśmy się do Sanktuarium Matki Bożej Częstochowskiej na Jasnej Górze. Uczestniczyliśmy w Mszy świętej jak i w zasłonięciu Cudownego Obrazu. Nasz wyjazd został urozmaicony zwiedzaniem z przewodnikiem, który opowiedział wiele interesujących faktów. Mimo wczesnej pory wyjazdu i późnego powrotu, wróciliśmy bardzo zadowoleni.

Wrzesień zakończyliśmy zabawą klubową dla seniorów.

**Od 3 września ruszyły w Klubie zajęcia stałe, m.in.:**

**Zajęcia plastyczno- ruchowe z elementami muzyki 40zł (członkowie OSM)  
45zł pozostali (czwartki 16:00-18:00).**

**Joga 70zł (1/2 miesiąca) 120zł (miesiąc) (poniedziałki i piątki 18:45-20:10).**



**Gimnastyka prozdrowotna** 55zł (członkowie OSM) 63zł pozostali (wtorki i czwartki Gr. I 18:00-19:00, Gr. II 19:10-20:10).

**Gimnastyka dla seniorów** 55zł (członkowie OSM) 63zł pozostali (poniedziałki i środy 12:00-13:00).

**Gimnastyka korekcyjna** 45zł (członkowie OSM) 53zł pozostali (poniedziałki 17:30-18:00).

**Robótki ręczne, szydełko i druty** 40zł (członkowie OSM) 45zł pozostali (czwartki 16:00-18:00).

**Zajęcia taneczno-ruchowe** 40zł (członkowie OSM) 45zł pozostali (poniedziałki 16:00-17:00).

**Szachy** 40zł (członkowie OSM) 46zł pozostali (czwartki 17:30-18:30).

### **Program na najbliższe miesiące:**

- 3.10.2019 r. Dzień Seniora – informacje na plakatach
- 16.10.2019 r. Zabawa z okazji „Dnia Seniora”, koszt 15 zł
- 13.11.2019 r. Biesiada „Raz na Ludowo”
- 27.11.2019 r. Wieczór Andrzejowych wróżb
- 4.12.2019 r. Mikołajkowe spotkanie seniorów
- 18.12.2019 r. Klubowe spotkanie wigilijne

Będą organizowane również wyjazdy do teatru i kina jak i spotkania dla seniorów, informacje w Klubie i na plakatach.

*Opracowała: Monika Koc-Dąbala*

## **KLUB „GROTA”**

**os. „Ługi” Karczew, ul. Grota Roweckiego 2, tel. 22 780 63 90,  
e-mail: [klub.grota@otwockasm.com.pl](mailto:klub.grota@otwockasm.com.pl)**

Trzeci kwartał w Klubie Grota rozpoczął się akcją letnią dla dzieci „Wakacje w Klubie Grota”. Dzieci biorące udział w akcji uczestniczyły: w zabawach ruchowych na świeżym powietrzu, zajęciach plastyczno-manualnych, świetlicowych i kulinarnych. W akcji udział wzięło ok. 30 dzieci.

Już w pierwszym tygodniu września seniorzy spotkali się przy herbacie, aby omówić plany na przyszłe wydarzenia organizowane przez Klub z myślą o osobach starszych. Wrzesień to również miesiąc kiedy żegnamy lato i takie pożegnanie odbyło się na Ługach. Coroczny piknik rodzinny „Pożegnanie lata” zorganizowany został przez: Burmistrza Karczewa, Radę Miejską w Karczewie, Miejsko-Gminny Ośrodek Kultury w Karczewie oraz Otwocką Spółdzielnię Mieszkaniową.

Na scenie umiejętności taneczne zaprezentowały dzieci z sekcji Tańca Nowoczesnego i Baby Dance prowadzone przez Katarzynę Macherską. Występy dziewczynek wzbudziły zachwyt wśród publiczności. Następnie na scenę wkroczyli zawodnicy i instruktorzy KSW Bushi, wraz z dziećmi z Klubu Grota, gdzie od wielu lat działa sekcja karate prowadzona przez senpai Klaudię Dąbrowską.

Lato pożegnali również seniorzy z Klubu Grota. W sobotę, 21 września biesiadowali przy grillu. W okresie powakacyjnym nie zabrakło również wyjazdów dla dorosłych. Zorganizowaliśmy wyjazd do Skierniewic na 42. Skierniewickie Święto Kwiatów, Owoców i Warzyw. Było kolorowo i smacznie.



Jesień w Klubie Grota to czas bogatej oferty kulturalnej skierowanej do dzieci i seniorów.

W każdy piątek o godz. 17.00 seniorzy spotykają się w Klubie Grota w ramach akcji „Pogodna jesień dla seniorów”. W programie czekają na nich: warsztaty plastyczne, warsztaty manualne, gry planszowe i wiele innych ciekawych atrakcji. Udział w spotkaniach jest bezpłatny. Obowiązują zapisy.

Dla seniorów wolących zamiast prac manualnych ruch, w każdy poniedziałek o godz. 17.45 przygotowaliśmy bezpłatne zajęcia z nauki tańca. Z uwagi na duże zainteresowanie, ilość miejsc jest ograniczona i obowiązują zapisy.

Pod koniec września dla dzieci z Klubu Grota z okazji nowego sezonu 2019/2020 zorganizowaliśmy zabawę taneczną, z animacjami, zabawami i poczęstunkiem.

Zapraszamy do zapisów do sekcji stałych działających w Klubie Grot.

- **Karate dla dzieci**
  - grupa początkująca wtorek, godz. 18.00-19.00
  - grupa zaawansowana wtorek, czwartek, godz. 16.50-17.50
- **Plastyczna karuzela** środa, godz. 17.30-18.30
- **Eko kuferek** czwartek, godz. 17.30-18.30
- **Taneczna gimnastyka dla mamy i smyka** piątek, godz. 16.15-17.00
- **Baby Dance** środa godz. 16.45-17.45 / piątek, godz. 17.00-18.00
- **Cross Bushi** czwartek, godz. 18.00-19.00
- **Taniec nowoczesny dla dzieci** środa 17.45-18.45 / piątek 18.00-19.00
- **Fitness dla kobiet w ciąży** czwartek 17.15-18.00
- **Gimnastyka** wtorek 18.00-19.00 / czwartek 18.00-19.00
- **Aerobik** wtorek 19.00-20.00 / czwartek 19.00-20.00
- **Zdrowy kręgosłup** wtorek 20.00-20.45
- **Nauka gry na gitarze** zajęcia od października, dni do ustalenia.

**Program na najbliższe miesiące:**

- **26.10.2019 r. (sobota) godz. 17.00** Dzień Seniora – Biesiada w Klubie Grot.
- **30.11.2019 r. (sobota) godz. 17.00** Andrzejki w Klubie Grot.
- **09.12.2019 r. (poniedziałek) godz. 17.00** Rodzinne Warsztaty Bożonarodzeniowe.
- **16.12.2019 r. (poniedziałek)** Oplątek – Świąteczne spotkanie.

Na ww. wydarzenia obowiązują zapisy w sekretariacie Klubu.

*Opracowała: Joanna Iwańska*

**Aktualne i szczegółowe informacje o pracy Klubów oraz o wydarzeniach znaleźć można na stronach internetowych Klubów oraz na plakatach.**

## 10. Ogłoszenia i reklamy

*Otwocka Spółdzielnia Mieszkaniowa nie ponosi odpowiedzialności za treść zamieszczanych ogłoszeń i reklam oraz skutki, które może wywołać publikacja ogłoszeń i reklam.*

Otwocka Spółdzielnia Mieszkaniowa z siedzibą w Otwocku, ul. Andriollego 54 **posiada do wynajęcia lokal użytkowy** w budynku przy **ul. Poniatowskiego 1 w Otwocku.**

**Lokal o powierzchni 440,06 m<sup>2</sup>** mieści się na I piętrze w budynku pawilonu handlowego.

Szczegółowe informacje dotyczące wynajmu lokalu można uzyskać w Dziale Eksploatacji Spółdzielni, **pok. nr 16, tel. 22 779-37-46** lub w administracji osiedla Śródmieście tel. 22 779 40 28 wew.50.

**Zamienię dom całoroczny** z bala w otulinie lasu państwowego 200 metrów do wody. Przy działce pętla busów do Radzymi-  
na i Białobrzeg. 2 km do linii MZA 734. Rok budowy 2010 – działka  
700m<sup>2</sup>, dom: dół 60m<sup>2</sup>, góra 40m<sup>2</sup> do wykończenia, gaz w działce.  
**Zamiana na parter** z ogródkiem 3 lub 2 pokoje z kuchnią.  
Tel. 518 188 995.

**Zamienię mieszkanie** własnościowe 2-pokojowe,  
29m<sup>2</sup>, IV piętro. Na mniejsze i na parterze. Tel. 502 448 119.



**KINETIK**  
CENTRUM TERAPII RUCHOWEJ

**Integracja  
Sensoryczna SI**  
Diagnoza & Terapia

Józefów · 22 779 70 00

**ZAKŁAD TAPICERSKI**



*Krzysztof Osipiuk*  
MISTRZ DYPLOMOWANY

05-480 Karczew, ul. Redutowa 9  
Kom. 721 070 421

**tel. 22 719-09-75**

**KUPIĘ**

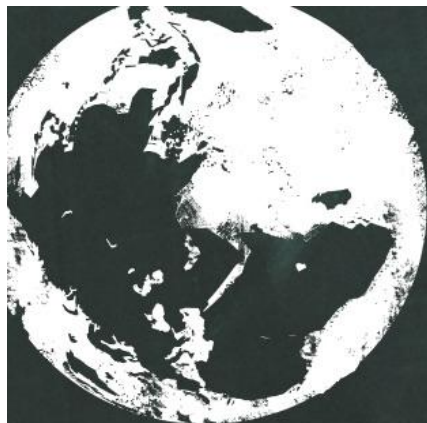
**każde mieszkanie**  
w Otwocku  
lub okolicach.

*Płatność gotówką.*

Tel.: **664-366-995**

TRWAJĄ ZAPISY!

KURS MATURALNY  
KURS ÓSMOKLASISTY  
KOREPETYCJE

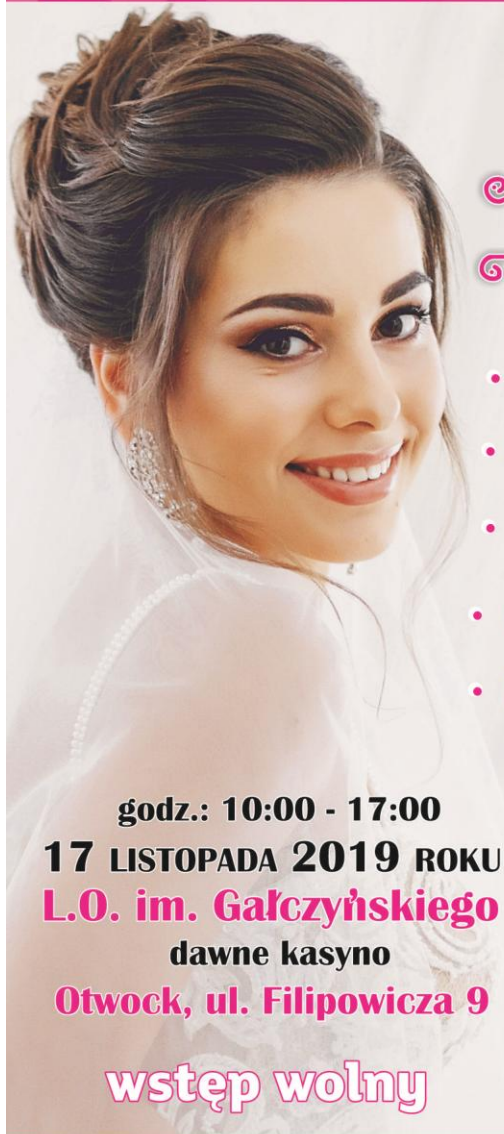


Dla fanów  
z FB zniżki!

**Galileusz**  
OTWOCK

ul. Kupiecka 1, Otwock  
tel. 500 292 785  
[kontakt@galileusz.com.pl](mailto:kontakt@galileusz.com.pl)





## II OTWOCKIE TARGI ŚLUBNE

- Najnowsze trendy ślubne
- Szeroka oferta wystawców
- Pokaz atrakcji weselnych
- Oferta zespołów weselnych
- Prezentacje lokalnych firm

godz.: 10:00 - 17:00

**17 LISTOPADA 2019 ROKU**

**L.O. im. Gałczyńskiego**

dawne kasyno

**Otwock, ul. Filipowicza 9**

**wstęp wolny**

- pojazdy do ślubu
- Konkursy
- konkurs fotografów ślubnych
- Degustacje, próbki
- bufet, kawiarenka



II OTWOCKIE  
TARGI ŚLUBNE

220 AGENCIA  
REKLAMOWA  
AGENCJA EVENTOWA

AΩ  
ALFA I OMEGA  
AGENCJA EVENTOWA

COPYSHOP  
KONKURS FOTOGRAFÓW ŚLUBNYCH I WESELNYCH



# Angielski



dla dzieci i młodzieży

m gr B. Przybylska

(rok założenia 1993)

- **początkujący i zaawansowani, poprawki, zaległości, egzaminy:** klasa VIII, matura podstawowa i rozszerzona, FCE, CAE i inne;
- **zajęcia również w weekendy i ferie;**
- **zapisy (indyw. i grupowe) cały rok (do wyczerpania wolnych miejsc);**
- **zajęcia: Michalin SP nr 2; Karczew SP nr 2; Osiedle „Ługi”.**

Zapisy tel.: **603 645 730**

**Sprawdzone i skuteczne nauczanie !**

## SPECJALISTYCZNA PRZYCHODNIA LEKARSKA NZOZ STOMMED

05-400 Otwock, ul. Sportowa 3, tel. 22 788-80-28; 502 120 648

[www.stommed.pl](http://www.stommed.pl)

e-mail: [rejestracja@stommed.pl](mailto:rejestracja@stommed.pl)

- |   |  |
|---|--|
| <ul style="list-style-type: none"> <li>• CHIRURDZY - lek. Urszula Huk</li> <li>• UROLOG - lek. Józef Mikucki</li> <li>• INTERNISTA - lek. Anna Nocoń-Minakowska</li> <li>• NEUROLOG - lek. Iwona Witkiewicz</li> <li>• ORTOPEDA - lek. Stanisław Rak</li> <li>• MEDYCYNA PRACY - lek. Andrzej Majewski</li> <li>• BADANIA KIEROW. - lek. Anna Nocoń-Minakowska</li> </ul> | <ul style="list-style-type: none"> <li>• STOMATOLODZY:</li> <li>- dr n. med. Juliusz Minakowski</li> <li>- lek. dent. Joanna Stosio</li> <li>- lek. dent. Małgorzata Lewicka</li> <li><b>Stomatologia zachowawcza, dziecięca;</b></li> <li>- <b>chirurgia stomatologiczna;</b></li> <li>- <b>implantologia;</b> - <b>protetyka.</b></li> </ul> |
|---|--|

**BADANIA KIEROWCÓW; EKG;  
ANALIZA PIERWIASTKA WŁOSÓW.**

**Godziny przyjęć:**  
pon. - pt. 8<sup>00</sup> - 19<sup>00</sup>



## PRZYCHODNIA STOMATOLOGICZNO-LEKARSKA

- |   |   |
|---|---|
| <ul style="list-style-type: none"> <li>◆ IMPLANTY</li> <li>◆ PROTETYKA</li> <li>◆ CHIRURGIA</li> <li>◆ RTG ZĘBA</li> <li>◆ PANTOMOGRAM</li> </ul> | <ul style="list-style-type: none"> <li>◆ ORTODONCJA</li> <li>◆ PERIODONTOLOGIA</li> <li>◆ STOMATOLOGIA DZIECIĘCA</li> <li>◆ GABINET HIGIENY</li> <li>◆ LECZENIE KANAŁOWE POD MIKROSKOPEM</li> </ul> |
|---|---|

**05-400 Otwock, ul. Andriollego 59** (obok Kościoła), duży parking, podjazd.  
tel.: 22 779 27 69, 604 21 41 74, [www.hadent.pl](http://www.hadent.pl) **czynne:** 8 - 20, soboty 9 - 15.

**PSYCHODIETETYKA**

**zapisy - tel. 509 726 389**

**LOGOPEDA**

**zapisy - tel. 600 214 963**

„Nasz BIULETYN” - wydawca: Rada Nadzorcza i Zarząd Otwockiej Spółdzielni Mieszkaniowej.  
Druk: „INWESTPROJEKT-DRUK” [www.inwestdruk.pl](http://www.inwestdruk.pl) e-mail: [inwestdruk@wp.pl](mailto:inwestdruk@wp.pl) **Nakład:** 5.750 egz.